

MUZEUL ȚĂRII CRIȘURILOR
ORADEA

INSPECTORATUL PENTRU CULTURĂ
BIHOR



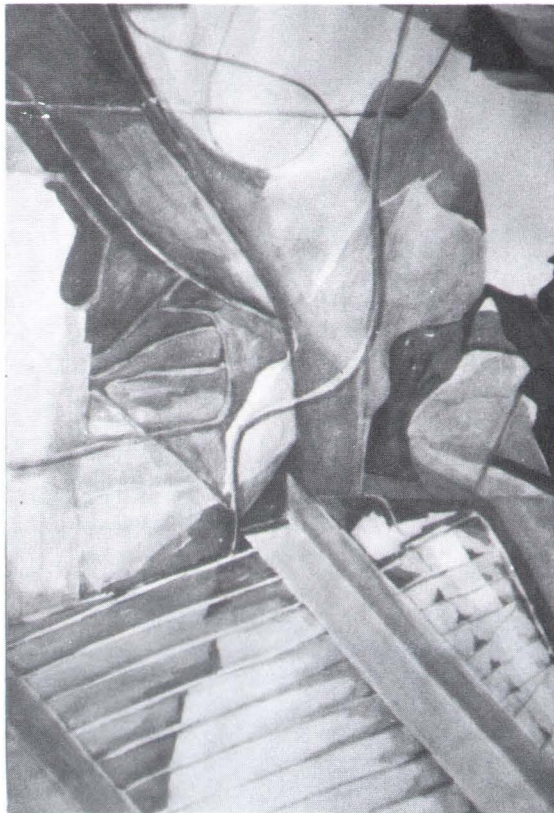
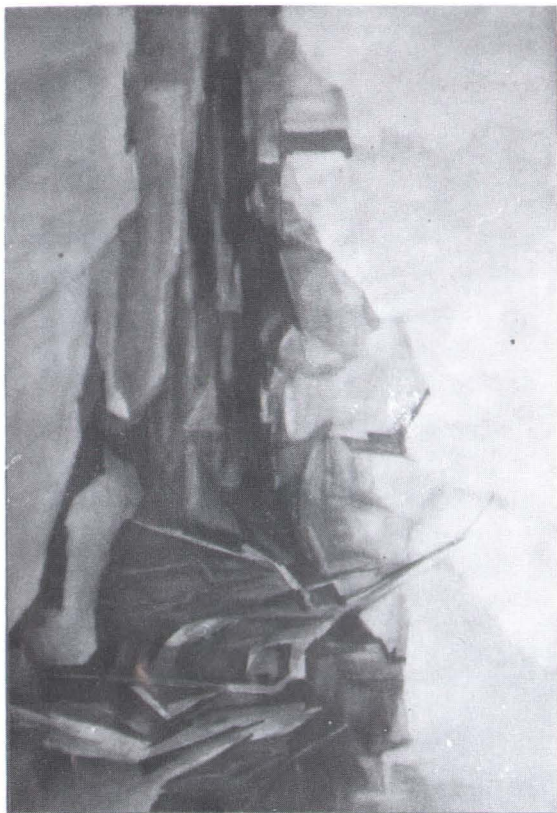
„Peisajul secolului XX.”

EXPOZIȚIE PERSONALĂ

ELISABETH SZÉKELY-APPERGER

SEPTEMBRIE • 1995

ÎN SALA DE EXPOZIȚII A MUZEULUI ȚĂRII CRIȘURILOR



OPINII

„...“ Elisabeth Székely-Apperger nu poate să ofere culoare societății tehnice. Deformarea prin tehnicitate nu face decât să marginalizeze creativitatea omenească și astfel, omul devine un prizonier cărui nu-i mai rămâne decât strigătul, care ar trebui să atragă atenția asupra pericolului de a trăi într-o stare lipsită de perspectivă.

„...“ Margot Lautenschlager, *Verloren im Labyrinth der grauen Arbeitswelt. Kunst zum Thema Mensch und Technik in Gauting*, in *Süddeutsche Zeitung*, München, Jul. 1990 (Pierdut în labirintul sumbru al lumii care lucrează. Tema expoziției: Omul și tehnica).

„...“ Expoziția „Arta și Lumea“ din anul 1991, ne-a oferit o serie de lucrări care ar merita să fie revăzute. Dintre acestea se remarcă lucrarea **Peisajul secolului XX**, al artistei Elisabeth Székely-Apperger „...“.

Reinhard Müller-Mehlis, **Harmonie-Symbol vor dem Tor, Wertes-Triennale: Viel Sehens Wertes in der Münchener Blumenburg**, in **Münchener Merkur**, München, Sept. 1991 (**Armonic-simbol în fața porții**).

„Cea mai nouă expoziție, organizată la Grobenzeller Bürgerhaus atrage publicul ca un magnet“. Expun: pictorița Elisabeth Székely-Apperger și ceramista Linda Thier.

Tablourile cu titlul „**Peisajul secolului XX**“ fac parte dintr-un ciclu cu această temă. **Peisajele secolului XX** create de Elisabeth Székely-Apperger, în tehnică mixtă și de mari dimensiuni, abstractizate, pictate în culori estompate, șterse ne amintesc, în măreția lor monumentală, de peisaj. Aflăm aici, pe de o parte culorile reale ale pământului. Dar, pe de altă parte, apar și straluri verzi de mucegaiuri care emană a anumită atmosferă ternă, apăsătoare și, în același timp, monumentală. Te poți gândi, privindu-le, la un peisaj străvechi, la însuși imensul proces al creerii pământului. Numai că această existență monumentală este perturbată deviată, de elemente ascunse iar formele acestea nenaturale, amorse, anorganice ne amintesc mai curând de zgura, de deșeurile, și murdăria civilizației. Astfel formulează artista venită din Transilvania critica aspră a existenței actuale, a prezentului.

„Întotdeauna am pictat lucrări mari“, mărturisește Elisabeth Székely. Se poate spune că aceste lucrări nu sunt mari numai prin dimensiunile lor dar și prin concepția, prin conținutul lor expresiv, eloc. La prima vedere, compozițiile, cu cromatica lor estompată, în nuanțe de verde, sugerează deșeurile civilizației actuale, dezordinea, haosul, pericolele ce ne pândesc. Trebuie observat că lucrările sale sunt create prin colajul, combinația a mai multor picturi care, împreună, alcătuiesc imagini unitare. De asemenea, trebuie remarcat că tablourile au dimensiuni atât de mari, încât ele ar avea nevoie chiar de mai mulți pereți pentru a fi expuse și că nu este indiferent nici locul de expunere, pentru că ele trebuie să dialogheze cu peretele, cu spațiul, dar mai ales cu publicul. Este nevoie, așadar, de o anumită distanță iar aceasta e departe de a fi doar o necesitate superficială, de suprafață, atunci când un chip omenească strigă de după gratii după ajutor spre noi, sau, altcând, când munții de gunoarie ale civilizației par să se ridice, să crească amenințător în picturile lui Elisabeth Székely-Apperger. Artista ne comunică ceva grav prin aceste reprezentări, tensiunea, spaima, primind expresie în forme de mari dimensiuni (într-o tehnică mixtă, prin culori gri-albăstrui). Explicarea sumbră a situațiilor umane, a stărilor de lucruri deține, astfel, un loc important în conținutul acestor picturi și ne impresionează forța artistică cu care pictorița poate să comunice cu sufletul nostru. Această forță o simțim datorită mijloacelor plastice folosite care nasc, apoi, forme simbolice. Elisabeth Székely-Apperger ne prezintă o lume cunoscută, dar și una necunoscută. Picturile ei ce exprimă starea de haos prevestesc, astfel, o ordine nouă, fiind de fapt mesagerii creativității omenești, ale victorii.

Alfred Pheuffer, **In Bildern die Kritik am gegenwärtigen Welt-Zustand hintergrundig formuliert, in Tagblatt**, München, Nov. 1992 (**Critica asupra lumii contemporane exprimată în tablouri**)

Traducere de ANDREA BENEDEK



OPINII

Am cunoscut-o pe graficiana Elisabeta Székely mai mult în tuș și cărbunc, fie pe dimensiunile ilustrației de revistă, fie pe spații largi, cu o tentă uneori expresionistă, în linii tragice și apăsate. De aceea, expoziția sa recentă, de la Galeria de artă din Oradea este descoperirea unei ipostaze noi. „...“ Expoziția este certificarea unei vocații ajunse în cumpăna dreaptă a maturității. „...“ În fine, un alt capitol ar fi acela al unor tablouri mai nebuloase, cu granița între figurativ și nonfigurativ. În aparentul joc de linii și forme și luncări în semnificativ, Elisabeta Székely lasă să se ghicească geografii posibile, convulsii terestre de neliniști geologice. „...“

Alexandru Andrițoiu, *Expoziția Elisabeta Székely*,
în *Crișana*, Oradea, 27 iulie 1977, p. 3.

Expoziția cu care artista orădeană, Elisabeta Székely se înfățișează publicului din Cluj-Napoca este în esență, un „discurs liric“ de autentică sinceritate, o confesiune poetică, - în termenii de reală acuratețe tehnică, a unui limbaj vizual cu inflexiuni distincte, personale.

Suportul permanent al acestei mărturisiri poetice este realitatea, tema predilectă este peisajul,

dar artista aspiră la mai mult decât să consemneze datele pe care i le furnizează realitatea.” Motivul peisagistic, este, astfel, epurat de contextura anecdotică iar decantările succesive de forme și culoare sunt menite să releve, dincolo de configurația adesea fascinantă a realității naturale, geometria interioară a formelor. Riguros simplificate, aceste forme sunt organizate în structuri susținute de o sintaxă clară de ritmuri, echilibrul emanent dinamic al compozițiilor fiind potențat de mobilitatea expresivă a liniei și de întrepătrunderea discretă a tonalităților de culoare.”

Lia Drăgoi, *Expoziția Elisabeta Székely în Steaua*,
Cluj-Napoca, februarie 1978, p. 78.

Cu puțin timp în urmă am avut plăcuta surpriză de a revedea în sălile Muzeului de Artă din Cluj-Napoca, expoziția de înaltă ținută a graficienei orădene Elisabeta Székely.” Lucrările dovedesc în aceeași măsură perfectă cunoașterea a meșteșugului și înalte calități emoționale.” Rareori am avut prilejul să vedem lucrări în care osmoza sincerității spațiului ambiental cu tehnica riguroasă să permită într-o asemenea măsură unui artist valorificarea lucrărilor, în sensul unei funcționalități decorative. În stadiul actual, experimentele par a valida deja opțiunile artistei pentru o explorare a calităților vizuale specifice studiului monocromatic, astfel, toate atuurile unui acuarelist de excepție converg spre realizarea unei sinleze între disponibilitățile nuanțelor și variațiunilor de ton ale unei singure culori.”

Tiberiu Alexa, *Elisabeta Székely în Familia*,
Oradea, aprilie 1978, p. 13

....” În peisajele sale se manifestă o atmosferă obsedantă sau, mai curând, ar trebui să ne referim la o ambianță, la un climat anume, pentru a traduce această expresie unică și tenace. Sunt peisaje vaste ce sugerează iluzia infinitului și suprafețele lucrărilor sale abia pot și uneori nici nu pot cuprinde aceste întinderi nesfârșite în care simți obscur dar puternic nemărginirea, toate asociațiile nedefinite dar pertinente ale amintirilor ancestrale, toate aventurile nelămurite dar intense ale inimii, unite într-un elan de transcendere, de a surprinde misterele, într-o năzuință de colopire cu cosmicul. În spațiile acestea, cu nesfârșite plaiuri desfășurate panoramice, în care visarea a pornit parcă în căutarea mării taine a lucrurilor, în căutarea enigmelor care subzistă în străfundul ființei noastre și unde limbul devine realitate nu vom găsi decât absență și singurătate și o stare de așteptare, de permanentă așteptare.

Maria Zintz, *Elisabeta Székely, în Familia*,
Oradea, iunie 1983, p. 13

Fiecare reîntâlnire cu creația Elisabetei Székely stă sub semnul meditației, a emoțiilor profunde, al lirismului fără sentimentalism.” Și în expoziția de acum, majoritatea lucrărilor sunt peisaje, dar este evidentă lipsa de curiozitate a pictoriței față de realul obișnuit. Chiar și când este recunoscutibil, acesta ne apare impregnat de un lirism proiectat spre interior, despărțit de tot ce este zgomotos, în lumea de afară. Mâna pare să asculte de o stranie putere fără teamă de formalism și totuși mijloacele de exprimare sunt dominate de voința sa, compozițiile nuanțându-se cu fiecare reluare.”

Maria Zintz, *Expoziția personală Elisabeta Székely în Familia*, Oradea, octombrie 1987, p. 13

Cu Buju, peste ani

Scrind acum despre Elisabeth Székely și picturile sale constat că atât persoana, cât și opera au devenit realități imateriale. Plecând definitiv din țară, înainte de 1989, ea și-a asumat atunci un risc încăpățânându-se să înceapă o existență nouă la o vârstă când alții își fac bilanțuri, într-o țară căreia nici măcar nu-i cunoștea limba. Tenacitatea ei însă, dublată de o disponibilitate deschisă spre toate „ispitele” lucrurilor și de o mobilitate care-i punca mereu în valoare energia vitală, au făcut-o, iată, să izbutască și acolo unde lupta pentru afirmare este crâncenă. Dovadă, - expoziția deschisă acum în Oradea, după 10 ani de la ultima vernisată aici. Prin ea, dintr-o dată, realitatea imaterială a Elisabetei Székely prinde contururi și corporalitate. „Buju”, cum o numeau cei apropiați, intră intempestiv, după felul ei, în cadrul amintirii, își face teribilul număr de demascare a imposturii cu energie și patimă vindicativă, după care intră pentru câteva momente într-un recul anxios spre a reveni, în cele din urmă, cu o fervoare sporită, ca într-un flux și reflux al trăirilor. Așa a fost, așa o știm pe Buju: „trăsnită” pentru temperamentele leneșe și comode, „conciliantă” cu cele frenetice și agitate. Culoarele calde, pastelate, „alioite” pe trunchiul unor forme alunecoase, incerte, gata să alunece unele în altele, nu sunt decât proiecția himerică a unui liman salvator la temelia căruia fierbe cazanul zilei. Cei care intrau în casa ei de pe str. Eminescu nr. 3, înainte de-a ajunge la fereastră ce dădea într-o curte mirabilă, cu flori policrome, copaci triumfali și ziduri de iederă trebuiau să străbată obligatoriu un culoar „lapetat” cu imagini și coșmaruri descinse parcă din biologiile dantești, sau din Goia. Toate erau însă o provocare vizuală, mai puțin menită probării slăbiciunilor omenești, cât afirmării răspicate a unui credo artistic, luat din Blaga, pe care-l prețuia enorm și al cărui nume l-a purtat cândva, amintindu-ne cum, într-o stranie îngemănare, „Frumusețea și moartea - lucrează pentru noi.”

Așadar, în numele formelor, culorilor și amintirilor, fii binevenită la Oradea, dragă Buju!

Viorel HORJ

„Simțeam din ce în ce mai precis că nimic nu se face în artă după formulă, ci că dorința interioară sau subiectul este cel care determină în mod imperios formula.”

KANDINSKI

Mă bucur că pot încă o dată să scriu despre Elisabeth Székely-Apperger. Este și de înțeles, nu numai pentru că mă leagă de ea o prietenie, nu numai pentru că sunt persoana ce a scris cel mai mult despre ea, până în prezent, crezând, bineînțeles, în destinul ei creator. Am admirat-o întotdeauna pentru tenacitatea cu care a lucrat, pentru ardoarea, intensitatea și totodată seriozitatea și rigoarea cu care s-a implicat în tot ceea ce a întreprins. De altfel, mă refer la trăsături ale ființei sale recunoscute de către toți cei care o cunosc. Prin plecarea ei în Germania, Oradea a pierdut nu numai un artist cu o personalitate puternică, distinctă, dar și un mentor, un conducător cu calități deosebite al Cenaclului de artiști amatori.

Dar, arta nu are granițe... Și, iată, Elisabeth Székely-Apperger vine la Oradea, la cei care o admiră și o iubesc, încă o dată victorioasă. Da, nu m-am îndoit nici o clipă că și acolo, la München, ea își va dobândi un loc al său, că forța creației sale va impresiona și va fi remarcată ca o personalitate puternică, care prelunde, își cere dreptul firesc pentru ea, de a fi recunoscută ca o artistă autentică, profundă.

Tema expoziției sale de acum este „Peisajul secolului XX”, cu lucrări ce formează un ciclu. Și, mi se pare tot atât de firesc, cunoscându-i impetuositatea, ca tablourile acestea să fie realizate în dimensiuni mari, să fie monumentale, puternice, tensionate, cu un preaplin al stărilor sufletești gata parcă să irumpă. Îmi amintesc că m-am referit și pe vremea când lucra la Oradea, la caracterul monumental al lucrărilor sale, de mari dimensiuni, la vehemența cu care făcea să apară formele, cu accente ce izbucneau dramatic; la peisajele sale cu forme primordiale - conglomerate încheștate, fragmente dilatate de o puternică tensiune; la apetența sa la unghiurile ascuțite, lăioase, la construcția

energică, dar și la neliniștea și continua luptă interioară. Îmi apăreau atunci exprimate stări foarte omenești: evaziunea ca un fior, neclintirea față în față cu cele efemere, tenebrosul față în față cu claritatea, dorind cu ardoare momentul de siguranță, de claritate, pentru că oricât de interesantă poate fi parcurgerea unui labirint, el trebuie străbătut, transformat într-o prielnică aventură a cunoașterii. Mi s-a părut întotdeauna deosebit de important că Elisabeth Özékely-Apperger a făcut în permanență din propria-i neliniște un element activ și combatant. Pierre Francastel scria că: „Opera de artă este posibilul și probabilul, iar artistul fixează nu ceea ce a învățat și a văzut ci ceea ce cauză și vrea să facă cunoscut altora”. Ea a avut mereu și continuă să aibă un cult al valorilor afective, un cult pentru ascensiunea spirituală. Tocmai de aceea lucrările sale, poate chiar mai aspru, mai vehement ca până acum, avertizează cu o acută intensitate asupra pericolului neantizării, a unei tehnici fără ce poate duce la uscăciune interioară, la violență și dezumanizare. Tablourile din ciclul *Peisajul secolului XX*, ne obligă să ieșim din universul nostru cotidian, căptușit cu obișnuințe și, atunci când se poate, cu comodități și abundență materială, ne obligă chiar cu brutalitate să vedem fața dură a lumii. Acum, la sfârșit de secol și de mileniu totul pare să precipite ritmul existenței noastre. Prin lucrările sale Elisabeth Özékely-Apperger ar dori să străpungă zidul opacității, scoarța îngroșată, pietrificată a lumii, pentru a se ajunge la claritate, la frumusețe, de fapt, la libertatea adevărată. Pentru că ceea ce se înlămpă acum în lume ne arată că suntem prinși ca într-un vârtej, împinși, parcă, către înspăimântătoare răbufniri care aproape că spulberă speranța...

Ea nu face nici o concesie iar formele colțuroase sunt create, recreate prin recompuneri, printr-un fel de alunecare a planurilor ce își cauză echilibrul precar și care, călându-și reazimul, nu o dată, par să se strivească în încheștări verticale ori alunecări orizontale. Aș spune că ele sunt în același timp un protest dar și o configurare a unității misterioase ce-l leagă pe om de toate forțele cosmice. O tehnică este combinată cu altele, și se ajunge chiar la sugerarea unor arhitecturi pasionale, dar și a unor spații invadate de deșeurile super-mecanizatei societăți contemporane și unde emoția, gândul, neliniștea devin **semn, simbol**, nu printr-o simplificare alegorică, ci pentru că aceste semne sunt însăși formele lucrurilor schimonosite, distruse, dar ajunse totuși în starea de emoție, de avertisment. Cu cât mai imposibil pare comunicarea, cu atât mai puternică este dorința sa de a dezvălui și avertiza, rupând vâlurile, limitele, dorința sa de a desprinde coaja rănilor civilizației tehnice, pentru o nouă încercare, pentru o nouă construcție. Răscolind „carnea” arsă a pământului și asociindu-ne puterea sacrificiului vom găsi, oare, dincolo de prăbușirea aparențelor, structurile esențiale? Există aici un angajament, o asumare și o mărlurie, o dezvăluire fără menajamente a lumii contemporane, a cărei validitate e lăsată, apoi, în voia privitorului. Și oare nu aduce chiar aceasta un sentiment de libertate?

Mai trebuie spus că pentru a te apropia de lucrările Elisabeth Özékely-Apperger este nevoie de o perfectă disponibilitate sufletească, aceasta ținând de o experiență spirituală bazată pe cerințe interioare pe care nici nu am avea voie să ni le refuzăm. Oare interogația limitelor, interogația sinelui, tentația locului aflat dincolo de barieră, teama de poluarea exterioară dar mai ales de poluarea interioară, dorința de claritate nu sunt și frământările noastre, atunci când nu le înăbușim prea adânc în inconsistența, stercotopia, aproximația cotidianului, a socialului? Și de ce să nu acceptăm, că într-o vreme când ai de-a face cu atâtea precaritate, cu înlocuitori ai naturalului, când însăși sensibilitatea noastră este invadată de artificial, de reziduuri, artistul are dreptul să dea expresie acestor pericole și realități prin forme care să ne trezească, prin care să dezvăluie aparențele, (sau, din contra, esențialul), tensiunile, prin aglomerarea unor structuri ajunse în starea de a exploda și să elibereze, astfel, anumite stări, firește, nu fără o încheștare ori o încordare dramatică. Îngrămădeala de bricabracuri, amestecul de amestecături, mulțimea de afluențe, cu atâtea puhoie de rudimente nu ne invadează? Artistul nu vrea numai să comunice, să avertizeze, ci chiar să ne coopteze în încercarea de a găsi răspunsuri. Iar sinceritatea, căutarea permanentă a propriei individualități, a răspunsului celui mai autentic nu pot fi puse la îndoială. Eliberarea, ieșirea într-un alt spațiu decât cel al obișnuințelor, aparent ocrotitoare, nici nu este posibilă fără o dureroasă constrângere ori scindare. Aceste tablouri mă duc cu gândul la Dubuffet care își numise lucrările ca „ființe” ce călătoreau prin materie în căutarea identității. Cred că și Elisabeth Özékely-Apperger se simte prinsă între aceste „priveliști” nefârșite și golate de viață adevărată și aspirația sa la frumusețe și chiar la ceva mai mult, la ceva nedefinit (la vesnicul dorit), întorcându-și opera, ca întotdeauna, spre uman, pentru a se crea o legătură între emoția pură și sentimentul firesc al naturii, al vieții. De aceea, orice avertizare ca și cea scriitură, linie ori tușă de culoare, așezată cu atâtea pasiune, orice dezvăluire ne poate oferi un posibil acces la limpezire.

DATE BIOGRAFICE

Născută la Oșorhei, jud. Bihor

1957 - locuiește în Oradea

1968 - absolventă a Institutului de Arte Plastice „Nicolae Grigorescu”, București

1968-70 - lucrează la Muzeul Țării Crișurilor, Oradea

1970-87 - Comitetul de Cultură al județului Bihor

1987 - se stabilește la München, în Germania

1987 - liber profesionistă în Germania, la München

1990 - este membru al Uniunii Artiștilor Plastici în: München, Dachau, CEDOK, Uniunea Internațională a pictorișelor - Arte Galerie N.

EXPOZIȚII PERSONALE

- 1973 Oradea
- 1978 Oradea, Baia Mare, Muzeul de Artă din Cluj-Napoca
- 1983 Oradea
- 1984 Oradea
- 1984 Muzeul de Artă Cluj-Napoca
- 1987 Baia Mare
- 1987 Oradea, Bciuș, Șalonta, Marghita
A participat constant la saloanele de primăvară și de toamnă ale U.A.P. din România, filiala Oradea, Bihor
- 1989 Germania - Karlsfeld
- 1990 Dachau
- 1991 Muzeul Ublacker - Hausl, München
- 1991 Karlsfeld
- 1992 Galeria Uniunii Artiștilor Plastici, Dachau
- 1992 Grobenzell
- 1992-93 Forumul Artei Arabellapark, München
- 1993 U.C.A.I. Centre Culturale Ș. Andrea - Parma, Italia
- 1993 Arte Galerie N. München
- 1994 Arte Galerie N. München
- 1994-95 Casa Artiștilor Kohel am See

BIBLIOGRAFIE SELECTIVĂ

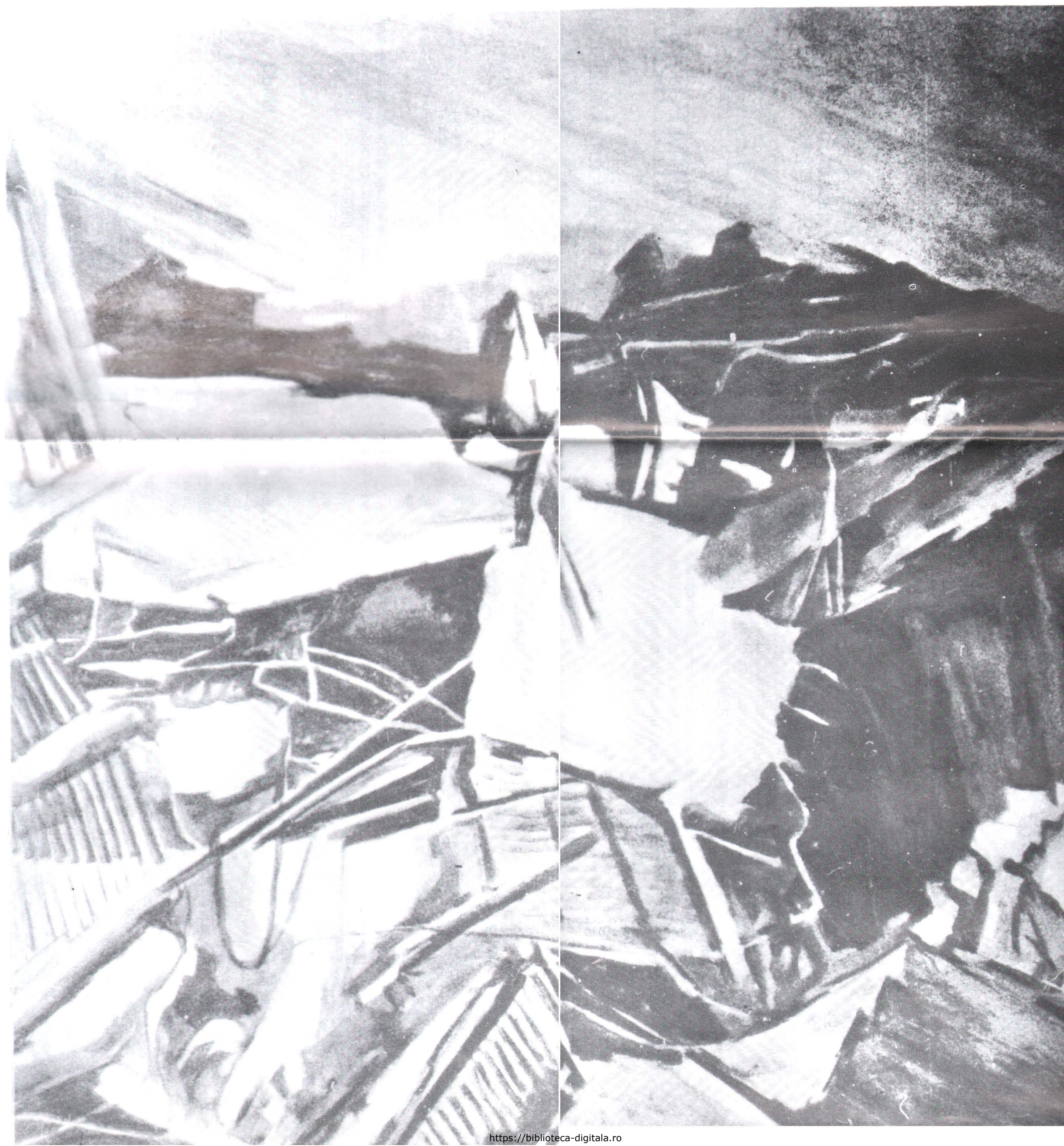
- Alexandru Andrițoiu, *Expoziția personală Elisabeta Székely*, în *Crișana*, Oradea, 27 iulie 1977, p. 3.
- Lia Drăgoi, *Expoziția Elisabeta Székely*, în *Steaua*, Cluj-Napoca, nr. 2 februarie 1978, p. 62.
- Tiberiu Alexa, *Elisabeta Székely*, în *Familia*, Oradea, aprilie 1978, p. 13.
- Implon Irén, *Székely Erzsébet*, în *Fáklya*, Oradea, 22 mai 1983, p. 3.
- Maria Zintz, *Elisabeta Székely*, în *Familia*, Oradea, iunie 1983, p. 13.
- Maria Zintz, *Acvarelele Elisabetei Székely*, în *Familia*, Oradea, mai 1984, p. 13.
- Maria Zintz, *Expoziția personală Elisabeta Székely*, în *Familia*, Oradea, octombrie 1987, p. 13.
- Margot Lautenschlager, *Verloren in Labyrinth der grauen Arbeitswelt* (Pierdut în labirintul sumbru al lumii care lucrează), în *Süddeutsche Zeitung*, München, Iulie 1990.
- Reinhard Müller-Mehlis, *Harmonie-Symbol vor dem Tor* (Armonie-simbol în fața porții), *Wurmtal-Triennale*; *Viel Schenswertes in der Münchener Blumenburg*, în *Münchener Merkur*, München, September, 1991.
- Der Mensch hinter Gitterstaben*, în *Süddeutsche Zeitung*, München, Juli, 1991.
- Angst eines optimistischen Menschen*, în *Süddeutsche Zeitung*, München, April 1992.
- Alfred Dheuffer, *In Bildern die Kritik am gegenwertigen Welt-Zustand hintergrundig formuliert*, (Critica asupra stării lumii contemporane în *Tagblatt*, München, November 1992.

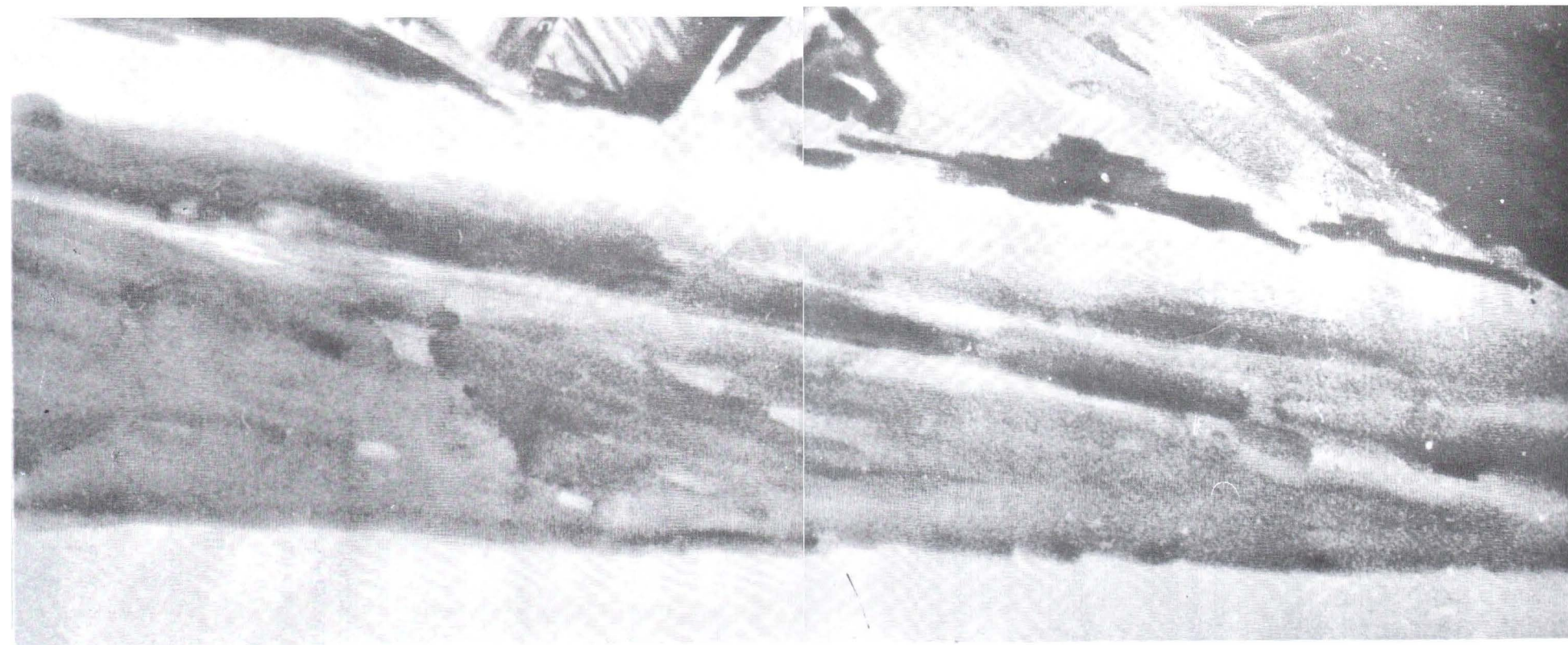
Organizarea expoziției: MARIA ZINTZ

Redactarea catalogului: MARIA ZINTZ

Tehnoredactare: AUREL ROȘU

PEISAJUL SECOLULUI XX





EXPOZIȚIE PERSONALĂ

ELISABETH SZÉKELY-APPERGER

SEPTEMBRIE • 1995

ÎN SALA DE EXPOZIȚII A MUZEULUI ȚĂRII CRIȘURILOR • B-dul DACIA 1-3 ORADEA